



Luty '08



GreenPress
- Gazetka Szkolna Liceum Ogólnokształcącego ZSS w Ełku



Gwiazda Miesiąca



Jedruś, więcej str. 1 i 2



Wywiad z Panią T. G. Gorajewską

G: Witamy, czy możemy zadać Pani kilka pytań dotyczących Pani zwierzaka domowego?

P. Gorajewska: Oczywiście, co chcielibyście wiedzieć?

G: Czy ma Pani zwierzę domowe?

P. Gorajewska: Tak. Mam świnkę morską o imieniu Jędrzek.

G: Mogłaby Pani nam go opisać w kilku zdaniach?

P. Gorajewska: Jędrzek jest dość duży, ma czarno - szaro - białą sierść i mnóstwo wicherków. Jeden z nich opada mu na pyszczek, co sprawia wrażenie, jakby nie miał zupełnie oczu.

G: Skąd pani go ma?

P. Gorajewska: Kupiłam w sklepie zoologicznym na moim osiedlu.

G: Czym on się odżywia?

P. Gorajewska: Latem Jędrzek uwielbia trawę i w zasadzie nic innego dla niego nie istnieje. Teraz najchętniej zajada się sałatą, ale nie gardzi także ogórkiem czy jabłkiem. Poza tym bardzo lubi kolby warzywne, wszelkie ziarenka i... suchy chleb.

G: Wady i zalety Jędrusia?

P. Gorajewska: Wadą jest na pewno to, że gdy ja mam ochotę dłużej pospać, on stwierdza, iż jest głodny i muszę wstać, aby go nakarmić. Wśród zalet wymieniałabym fakt, że jest bardzo towarzyski i chętnie pozuje do zdjęć.)

G: Od jak dawna ma go Pani?

P. Gorajewska: Od stycznia 2007 roku, czyli ponad rok.

G: Czy jest taka rzecz, jaką oddałaby Pani za swojego pupilka?

P. Gorajewska: Nigdy się nad tym nie zastanawiałam.

G: Czy Jędrus ma swój specjalny kącik w mieszkaniu?

P. Gorajewska: Oczywiście. Ma swoją klatkę, a w niej dodatkowo drewniany domek, w którym może się zawsze schować, jeśli coś go wystraszy. Lubi poza tym wylegiwać się na kocu na kanapie i czasem pobiegać po dywanie.

G: Czy w Wigilię przemówił ludzkim głosem?

P. Gorajewska: Stwierdził, że jest na mnie obrażony i nie chciał rozmawiać.)

G: Na koniec chcielibyśmy podziękować za udzielenie odpowiedzi na nasze pytania. Byłybyśmy wdzięczne za zdjęcie Jędrusia do lutowego numeru gazetki "Greenpress". Pozdro dla Jędruli.

~Gienia, Wera, Ola

3

3

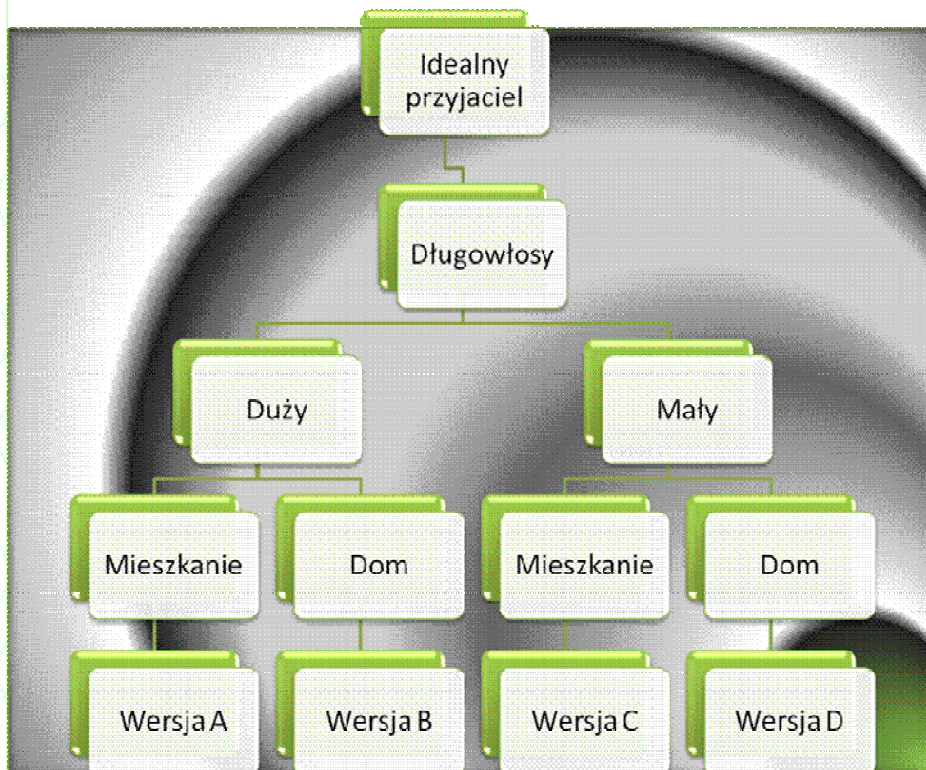
Jędrus



Zespo

owych w

Wybierz idealnego pupila



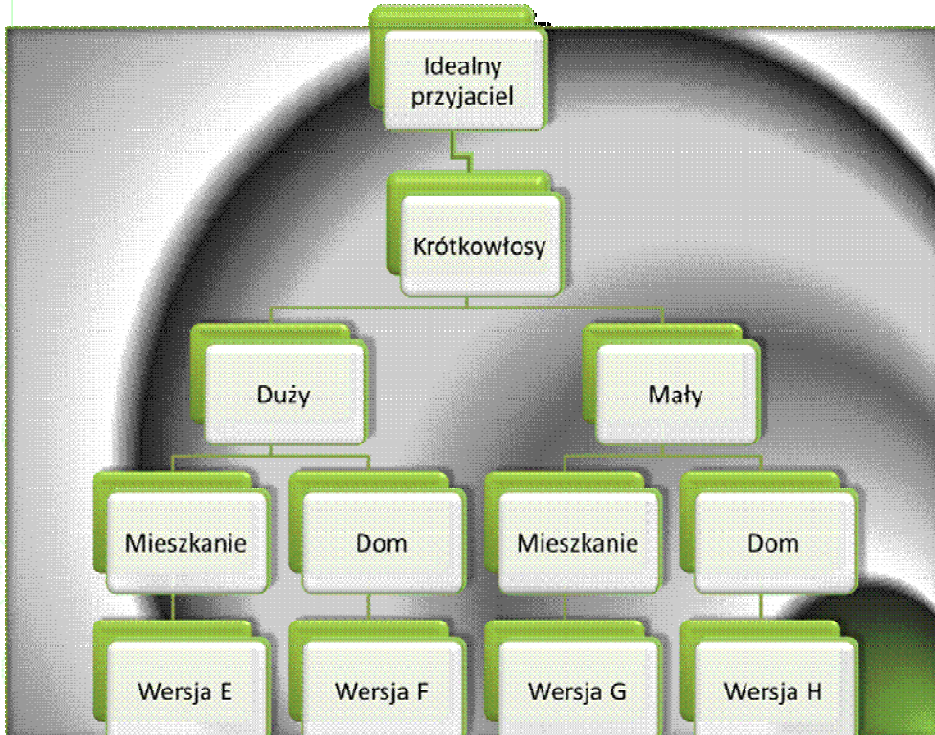
Z powyższego schematu wybierz najodpowiedniejszego dla Ciebie psa.
Jeżeli najbardziej odpowiada Ci wersja:

- **A** - zobacz stronę 6 i 7;
- **B** - zobacz stronę 8;
- **C** - zobacz stronę 9;
- **D** - zobacz stronę 10;



5

Wybierz idealnego pupila



Z powyższego schematu wybierz najbardziej odpowiedniego dla Ciebie psa.
Jeżeli najbardziej odpowiada Ci wersja:

- **E** - zobacz stronę 10;
- **F** - zobacz stronę 12 i 13;
- **G** - zobacz stronę 13 i 14;
- **H** - zobacz stronę 14 i 15;



Wersja A

Najbardziej odpowiednie rasy dla wersji A:



Chow chow - jest to jedna z ras psów, należąca do grupy szpicy i psów pierwotnych, zaklasyfikowana do sekcji szpicy azjatyckich i ras pokrewnych. Chow-chow'y mają jednolite ubarwienie sierści, występujące w kolorze: rudym, czarnym, białym, kremowym i niebieskim. Sierść psów tej rasy jest gęsta, puszysta i dwuwarstwowa. Charakterystyczną cechą tej rasy jest czarno-niebieski język, dziąsła i podniebienie. Ich gęsta i puszysta sierść powoduje grubszą i odstraszącą sylwetkę.

Psy tej rasy lubią być w centrum zainteresowania. Mają dobry kontakt z ludźmi. Są spokojne, lubią spacerować. Dorosłe psy już nie wiedzą, co to zabawa. Osobniki tej rasy nie potrafią się bawić jak szczeniaki, czy przedstawiciele innych ras. Suki bywają agresywniejsze i bardziej szczekliwe. Nie nadają się na szkolenie. Są doskonałymi stróżami.

Owczarek szkocki długowłosy - jedna z ras psów należących do psów pasterskich i zaganiających, zaklasyfikowana do sekcji psów pasterskich (owczarskich). Owczarki szkockie to psy z natury łagodne, prawie nigdy agresywne. Wobec obcych nieufne. Energiczne, wesołe i skore do zabawy oraz pracy. Lubią dużą przestrzeń i dużo ruchu, ale aklimatyzują się również w mieszkaniach. Towarzyskie, nie mogą długo pozostawać w samotności. Inteligentne, szybko się uczą. Rodzinne, przywiązują się do domowników. Jego inteligencja oraz aktywność i chęć do pracy pozwala na użycie go do stróżowania, jako psa pasterskiego, a także do towarzysztwa. Jego szata jest odporna na niesprzyjające warunki i niskie temperatury. Pies tej rasy nadaje się do wielu dyscyplin, np. Agility, Frisbee.



C.D. Wersja A



Chart afgański - jedna z ras psów, należąca do grupy chartów, zaklasyfikowana do sekcji chartów długowłosych. Niezależny (o tzw. kocim charakterze); pies cichy w domu, ale szybki i czynny na wolnym powietrzu, o żywym usposobieniu, lubiący zabawy w ruchu (np. coursing) trudny do ułożenia; obecnie rzadko wykorzystywany w myślistwie, za to bardzo popularny na wystawach psów. Często dążą do dominacji nad innymi domowymi zwierzętami, w tym współplemieńcami. Wymagają zabaw ruchowych dla "upustu" energii.

Chart rosyjski (borzoi) - jedna z ras psów, należąca do grupy chartów w sekcji chartów długowłosych. Psa tego cechuje dostojny spokój oraz dość duża rezerwa wobec obcych. Jest powściągliwy i pewny siebie. W walce jest przeciwnikiem bezkompromisowym, silnym i odważnym. Ma doskonały wzrok, gorszy węch. Duży, smukły pies. Głowa jest wydłużona. Chart rosyjski borzoi jest jedną z najwyższych ras psów.



Seter irlandzki - jedna z ras psów, należąca do grupy wyżłów w sekcji wyżłów brytyjskich i irlandzkich, w typie seterów. Według klasyfikacji FCI podlega próbom pracy. Seter irlandzki jest psem rodzinnym, potrzebującym kontaktu z człowiekiem. Inteligentny i żywy, potrzebuje zaspokojenia dużej potrzeby ruchu. Nieagresywny wobec obcych i innych zwierząt. Może sprawiać problemy w ułożeniu, przy braku odpowiedniej tresury, może uciekać.

Wersja B

Najbardziej odpowiednie rasy dla wersji B:



Nowofundland - jedna z ras psów, pochodząca z Nowej Fundlandii w Kanadzie - stąd jej nazwa. Nowofundland znany jest ze swojej życzliwości, delikatności i łagodności - zwłaszcza w stosunku do ludzi; Nowofundland to pies masywny i muskularny, cechujący się dobrą kondycją ruchową. Jest to pies ratowniczy, pracujący w wodzie, jak również pies zaprzęgowy, używany do transportu ciężkich ładunków (obecnie wyłącznie sportowo).

Chart szkocki - jedna z ras psów, należąca do grupy chartów, zaklasyfikowana do sekcji chartów szorstkowłosych. Dorosłe osobniki są przyjacielskie i spokojne, młodsze mogą wykazywać zachowania destrukcyjne, jeśli poświęca się im za mało uwagi. Nie są zbyt czujne i rzadko szczekają.



Owczarek staroangielski Bobtail - jedna z ras psów należących do psów pasterskich i zaganiających, zaklasyfikowana do sekcji psów pasterskich (owczarskich). Nazwa "bobtail" pochodzi z języka angielskiego i oznacza "krótki ogon". Zrównoważony, przyjazny, wierny, inteligentny, spokojny, bywa uparty. Ma bardzo dobry charakter. Odnacza się spokojnym i łagodnym usposobieniem. Jest czujny, lecz nie płochliwy. Cierpliw w stosunku do dzieci. Dość łatwo przystosowuje się do życia w mieszkaniu. Obecność tego psa w domu powinna być przemyślaną decyzją.

Wersja C

Najbardziej odpowiednie rasy dla wersji C:



Border Collie - jedna z ras psów, należąca do grupy psów pasterskich i zaganiających, zaklasyfikowana do sekcji psów pasterskich (owczarskich). Inteligentny i bystry pies. Jego predyspozycje wymagają, aby praca, którą wykonuje, dawała mu radość i pozwalała wykazać się inicjatywą. Uważny i podatny na szkolenie, uwielbia biegać i wykonywać zadania powierzane mu przez przewodnika. Właściciel psa powinien dysponować czasem i być osobą aktywną.

Maltańczyk - nazwa oryginalna: *Maltese* - jedna z ras psów, należąca do grupy psów do towarzystwa, zaklasyfikowana do sekcji biszonoń i ras pokrewnych w podsekcji biszonoń. Czasami jest mylony z West Highland White Terrierem. Łatwy do ułożenia; aktywny - lubi zabawę, nadaje się do udziału w agility. Dobry dla dzieci. Nie toleruje osób mu nieznanymi.



Spaniel Tybetański - jedna z ras psów, należąca do grupy psów do towarzystwa, zaklasyfikowana do sekcji psów tybetańskich. Pogodne, zdecydowane i bardzo wesołe, lubią tak samo zabawy na świeżym powietrzu, jak odpoczynek w domu. Rządzące się własnymi prawami, nieufne wobec obcych i skore do obrazy spaniele

tybetańskie pełnią z godnością i zaangażowaniem rolę stróżów domostwa.

Wersja D

Najbardziej odpowiednie rasy dla wersji D:



Clumber Spaniel - jedna z ras psów, należąca do grupy psów aportujących, płochaczy i psów wodnych. Zaklasyfikowana do sekcji płochaczy. Clumber Spaniel jest dużym, masywnym spanielem. Posiada szeroką i dużą głowę o wyraźnym przełomie czołowym i głęboko osadzonych oczach. Jego jedwabista i czysto biała szata jest szczególnie obfita na szyi i klatce piersiowej. Jest oddanym, pojętnym i wytrzymałym psem o wyczulonym węchu. Przeciętna długość życia u tej rasy wynosi ok. 12 lat.

Schipperke - jedna z ras psów, należąca do grupy psów pasterskich i zaganiających, zaklasyfikowana do sekcji psów pasterskich (owczarskich). Jak w przypadku psów stróżujących, są bardzo czujne, wierne, ciekawe wszystkiego, co dzieje się w domostwie, wręcz wścibskie.



Wersja E

Najbardziej odpowiednie rasy dla wersji E:



Labrador Retriever - jedna z ras psów, należąca do grupy psów aportujących, płochaczy i psów wodnych, zaklasyfikowana do sekcji psów aportujących. Przyjacielskie, posłuszne, łatwe do wyszkolenia i wymagające odpowiedniej tresury. Cierpliwie i wyrozumiale w kontaktach z dziećmi. Stosunkowo grzeczne przy zapewnieniu odpowiedniej ilości ruchu.

C.D. Wersja E

Dalmatyńczyk - jedna z ras psów, należąca do grupy psów gończych, posokowców i ras pokrewnych, zaklasyfikowana wraz z rodezjanem do sekcji ras pokrewnych. Jest to pies odważny, przyjacielski, inteligentny, czujny, zrównoważony i towarzyski. Wykazuje wysoki stopień przywiązania do członków rodziny, dobrze czuje się w towarzystwie dzieci. Bardzo żywy, aktywny, dobrze umięśniony pies, pobudliwy. Sprawdza się jako pies rodzinny, jeśli jest odpowiednio prowadzony. Nie lubi długo zostawać sam w domu, może wtedy niszczyć meble i inne sprzęty.



Wyżeł weimarski krótkowłosy - jedna z ras psów, należąca do grupy wyźłów, zaklasyfikowana do sekcji wyźłów kontynentalnych w podsekcji psów w typie gończego. Wyżeł ten jest wierny, łatwy do prowadzenia, spokojny, inteligentny. Niekiedy samowolny, duża ciętość stwarza czasem problemy. Wymaga konsekwentnego właściciela-lubi sprawdzać, jak daleko może się posunąć. Pies uczy się szybko, jest dominujący.



Wersja F

Najbardziej odpowiednie rasy dla wersji F:



Doberman - jedna z ras psów, należąca do grupy psów w typie pinczera i sznaucera, molosów, szwajcarskich psów pasterskich oraz innych ras. Zaklasyfikowana do sekcji psów w typie pinczera i sznaucera, w podsekcji psów w typie pinczera. Doberman powinien być nieufny w stosunku do obcych, nie zwracać uwagi na zaczepiające go psy, dzieci oraz inne zwierzęta. Godnie kroczyć przy boku swego pana. Pies ów, jako jeden z nielicznych, jest tzw "psem jednego pana". Doberman to zwierzę bardzo inteligentne, lecz nie tak, jak oczekuje tego człowiek - zrobi wszystko jeżeli będzie widział w tym korzyść dla siebie...

Dog niemiecki - jedna z ras psów, należąca do grupy psów w typie sznaucera i pinczera, psów molosowatych, szwajcarskich psów pasterskich i psów innych ras. Zaklasyfikowana do sekcji psów molosowatych w typie dogowatym. Psy przyjazne, mocno przywiązane do właściciela, lubią dzieci, jednak są "zakłopotane" wobec małych psów i kotów, takie zachowanie można wykluczyć, wychowując dogę z małym psem lub kotem od szczeniaka; powściągliwe i ostrożne wobec obcych; występujące osobniki agresywne powinny być wyłączone z dalszej hodowli. Posłuszeństwo można wyegzekwować konsekwentnym i stosunkowo wczesnym wychowaniem



C.D. Wersja F



Rhodesian ridgeback - jedna z ras psów należąca do grupy psów gończych, posokowców oraz ras pokrewnych. Rhodesiany są inteligentnymi psami, szybko dostosowującymi się do nowych warunków otoczenia. Dość aktywne, potrzebują sporej, codziennej dawki ruchu. Odważne, wręcz "zawadiackie", trudne do podporządkowania, mają skłonność do podejmowania prób dominacji wobec członków rodziny, stąd należy je wychowywać konsekwentnie i stanowczo. Dużo osób uważa, że psy te nie znają swojej siły, przez co nie należy zostawiać ich samych z dziećmi. Lubią inne zwierzęta. Są raczej

nieufne w stosunku do obcych. Są to psy niezależne. Podczas szkolenia ważna jest stanowczość i konsekwencja, nie można jednak krzyczyć.

Wersja G

Najbardziej odpowiednie rasy dla wersji G:



Bulterier (ang. bull terrier) - jedna z ras psów, należąca do grupy terierów, zaklasyfikowana do terierów w typie bull. Bulterier jest zrównoważony, dający się podporządkować, żywy i bystry, lecz często uparty. Jest wesoły, ale nie nadpobudliwy. Wbrew powszechnej opinii jest pojętym uczniem, lecz niezależny charakter utrudnia pracę z psem. Swym wyglądem wzbudza respekt, nierzadko obawę. Jest wyjątkowo przyjazny ludziom, choć należy

socjalizować go z innymi zwierzętami od szczenięcia. Lubi dzieci, lecz zabawy powinny odbywać się pod kontrolą.

C.D. Wersja G



Beagle - rasa psów należąca do grupy psów gończych, posokowców i psów ras pokrewnych. Zaklasyfikowana do sekcji psów gończych, w podsekcji psy gończe małe. Weśoty i żywy, z natury niezależny, ma tendencje do włośczęgostwa. Tolerancyjny wobec dzieci. Szczeka głośno i chętnie, zwłaszcza w towarzystwie innych psów.

Terier - to typ psa należącego pierwotnie do grona psów myśliwskich - norowców, polujących także na powierzchni (praca w nagonce z innymi psami). Wykorzystywane były do polowań na zwierzęta, takie jak: borsuki, wydry, lisy czy szczury. Obecnie większość psów tego typu nie pełni już funkcji myśliwskich.



Wersja H

Najbardziej odpowiednie rasy dla wersji H:



Basenji - jedna z ras psów, należąca do grupy szpiców i psów pierwotnych, zaklasyfikowana do sekcji ras pierwotnych. Mądry, pojętny, wesoły i wierny pies, zazwyczaj niekłopotliwy. Jest bardzo energiczny, lubi przebywać w cieplejszych warunkach. Nieufny wobec obcych.

C.D. Wersja H



Foksterier krótkowłosa - jedna z ras psów, należąca do grupy terierów, zaklasyfikowana do sekcji terierów wysokonóżnych. Foksterier krótkowłosa to pies wesoły, żywy, bystry. Jest on również silny, czujny, zwinny, towarzyski, o żywej reakcji, przyjacielski. Wyróżnia go też odwaga oraz wytrwałość.



Basset Hound - jedna z ras psów, należąca do grupy psów gończych i posokowców, zaklasyfikowana do sekcji psów gończych w podsekcji gończych krótkonożnych. Pozory mogą mylić. Za żalonym spojrzeniem basseta kryje się wyjątkowo wesoły, żywy pies, wierny i dobrze dający sobie radę z dziećmi. Na ogół posłuszny, przestaje reagować na polecenia, gdy poczuje

~Matii'o

Dowcip

Pies mówi do drugiego psa:

- Wczoraj nauczyłem mojego pana nowej sztuczki.
- Jakiej?
- Gdy wyciągam do niego łapę, on podaje mi swoją!



~Matii'o

Nasi nauczyciele lubią zwierzęta

Zdobyliśmy tajną listę zwierzaków Naszych Nauczycieli:

Pani Gorajewska - świnka morska - Jędrus
 Pani Łabanowska - miała psa - Regis
 Pani Porucznik - pies - Nina, chomik - Perszing
 Pani Sztachelska - kotka -Kicia
 Pan Bogusz - miał kota - Saszka
 Pan Magreta - pies
 Pan Sowulewski - pies Luna - owczarek niemiecki
 Tylko nikomu ani mrum mrum :P

~Gienia

Był sobie tłusty...

Tłusty czwartek to w kalendarzu chrześcijańskim ostatni czwartek przed Wielkim Postem. Inaczej na ten dzień mówi się "zapusty". Tradycyjnie w Polsce i Niemczech w tym dniu "dozwolone" jest obżarstwo. Najpopularniejsze potrawy to pączki i faworki, zwane również w niektórych regionach chrustem. Początkowo nasi przodkowie objadali się słoniną, boczkiem i mięsem, które syto zapijano wódką. Teraz dzień ten kojarzy się głównie z pączkami. W tym roku Tłusty Czwartek był 31 stycznia. Według jednego z przesądów, jeśli ktoś w Tłusty Czwartek nie zje ani jednego pączka - nie będzie się mu wiodło. Polakom to chyba jednak nie grozi - co roku w Tłusty Czwartek przeciętny Polak zjada 2,5 pączka na głowę, a wszyscy Polacy w tym czasie pochłaniają ich prawie 100 mln.

Historia pączka sięga czasów rzymskich. Ostatnie dni karnawału w starożytnym Rzymie były czasem zabawy i obfitego jedzenia i picia. Wszyscy z lubością spożywali wówczas tłuste potrawy, w szczególności pączki. W Polsce zwyczaj smażenia tego specjału pojawił się w XIX wieku.

Pierwsze pączki wcale nie przypominały dzisiejszych. Pieczono je z chlebowego ciasta, nadziewanego słoniną i smażonego na smalcu. Dopiero w XVI wieku zaczęły pojawiać się słodkie wypieki w postaci racuchów, blin i pampuchów. Idealny pączek powinien być pulchny, ale lekko zapadnięty w środku - to świadczy o tym, że ciasto ma dobrą konsystencję. Pączki robi się z drożdży, mąki i jaj. Znawcy twierdzą, że najlepiej smakują, gdy są jeszcze ciepłe. Ciastka mogą być nadziewane nie tylko zwykłą marmoladą, ale także likierem, budyniem, serem, a nawet bitą śmietaną. Dawniej, przyrządzając pączki, nadziewało się niektóre migdałem lub orzechem. Wierzono, że kto na nie trafi, będzie miał w życiu szczęście. Pączki smażone w innych krajach są nieco inne niż polskie. Różnica wynika m.in. z innego sposobu smażenia w tłuszczu. Smaży się je tylko kilkadziesiąt sekund, dzięki czemu tłuszcz nie wsiąka do środka. Donaty, bo tak nazywa się je na Zachodzie, nadziewa się zwykle owocami, dżemem lub kremem.

~Sabina

Były sobie Walentynki

Walentynki – święto zakochanych, obchodzone 14 lutego. Nazwa „walentynki” pochodzi od imienia św. Walentego, patrona zakochanych.

Tego pięknego dnia zakochani obdarowują się nawzajem prezentami, wysyłają „walentynki” oraz wierszyki miłosne. Kiedyś kobiety swoje wypisane imiona wrzucały do urny. Mężczyźni losowali je i odszukiwali kobiety ku chwale Fauna i w wiadomym celu. Jak z tego wynika, nawet w starożytności były „randki w ciemno”. W tym dniu natchnieni miłością młodzieńcy okazywali uczucia swoim wybrankom, wypisując ich imiona, a następnie podrzucając pod domostwa i w tym można upatrywać początków zwyczaju obdarowywania osób ukochanych dedykowanymi prezencikami.

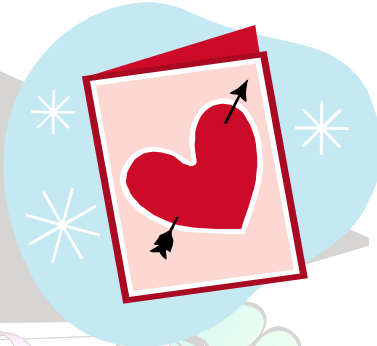
Kapłan Walenty który za panowania cesarza Klaudiusza II Gota został skazany na śmierć za udzielanie narzeczonym ślubu chrześcijańskiego wbrew edyktowi cesarskiemu i stracony w dniu 14 lutego.

Legenda głosi, że zaprzyjaźniwszy się z córką więziennego strażnika, pokochał ją, a idąc na śmierć, pozostawił jej na pożegnanie liść o kształcie serca podpisany "Od twojego Walentego".



Drugim Walentym był biskup miasta Terni w Umbrii, za panowania cesarza Aureliana znany z krzewienia chrześcijańskiej wiary wśród Rzymian, który jako pierwszy pobłogosławił związek mał-

żeński między poganinem i chrześcijanką, a stracony został podczas prześladowań chrześcijan.



~Lidka



Ciekawostki

Najdłuższe na świecie włosy ma Amerykanka Diane Witt. Nie obcinała ich od 1981r. Umycie i rozczesanie włosów o długości 3,86m zajmuje jej cały dzień.

Rzymska piękność Poppea, druga żona cesarza Nerona, kąpała się w oślim mleku, a twarz smarowała... odchodami krokodyla. Czego się nie robi dla urody!?

Skąd się wzięła gęsia skórka...

- Okazuje się, że odziedziczyliśmy ją po naszych przodkach pokrytych gęstym futrem. Gdy jest zimno, mięśnie pod skórą kurczą się. Chcą postawić sierść, której już nie mamy, gdyż utraciliśmy ją podczas procesu ewolucji.

Rekord kichania

* 12-letnia Angielka Donna Griffith zaczęła kichać 13 stycznia 1981 roku. Nie mogła przestać aż do września 1983 roku. Obliczono, że rocznie kichała około miliona razy.

Starożytni Grecy wierzyli, że gwałtowne kichnięcie jest bardzo groźne dla życia. Może bowiem sprawić, że dusza ucieknie z ciała. Aby złagodzić ryzyko gwałtowniej śmierci, błogosławili kichającego życzeniem pomyślności i zdrowia...

~Ócia

Humor

Student poszedł zdawać egzamin, ale niewiele umiał. W końcu zniecierpliwiony profesor zadał pytanie:

- Ile żarówek jest w tym pokoju?
- 10 - odpowiedział po chwili zdezorientowany student.
- Niestety, 11 - powiedział profesor wyciągając żarówkę z kieszeni i wpisał do indeksu bańkę.

Student poszedł zdawać drugi raz. Gdy padło pytanie o żarówkę, po chwili zastanowienia odpowiedział:

- 11.
- Na co profesor:
- Ja nie mam w kieszeni żarówki.
- Ale ja mam, panie profesorze...

~Wera



Twórca nasza-klasa.pl



Twórca portalu nasza-klasa.pl najmłodszym milionerem. Student informatyki, Maciej Popowicz z Wrocławia, dokonał jednej z największych transakcji w polskim Internecie. Za kilka milionów sprzedał niemieckiemu funduszowi Venture Capital European Founders 20 proc. udziałów portalu społecznościowego nasza-klasa.pl - podał serwis Money.pl.

Dokładna wartość transakcji nie została podana, ale jak podaje Money.pl jeden z pomysłodawców Naszej-klasy.pl zdradził, że kwota sięga kilku milionów złotych. Wartość całego serwisu społecznościowego nasza-klasa.pl, który skupia w sieci znajomych ze szkoły, szacowana jest na 15 mln zł. Inwestorem, który zdecydował się kupić od studenta Macieja Popowicza 20 proc. udziałów portalu, jest fundusz European Founders należący do braci Samwer, który dotąd zainwestował w ponad 100 internetowych firm.

Tym samym 23-letni wrocławianin stał się jednym z najbogatszych studentów w Polsce. W rozmowie z Money.pl Popowicz zdradził, że w planach ma kolejne, podobne projekty internetowe.

Portal nasza-klasa.pl powstał 11 listopada 2006 roku. Obecnie zarejestrowanych jest w nim ok. 7 mln użytkowników. Miesięcznie portal odnotowuje 500 mln od-

slon. Dziennie 8000 nowych użytkowników loguje się do serwisu. Nad portalem czuwa obecnie 10-osobowy zespół. Maciej Popowicz jest pomysłodawcą portalu i zarządza nim, ale nad jego utworzeniem pracował wspólnie z kilkoma kolegami: Pawłem Olchawą, Michałem Bartoszkiewiczem oraz Łukaszem Adzińskim.

Popowicz przyznał, że na początku ciężko było pogodzić intensywną pracę ze studiami, a pieniądze z reklam wpływały zbyt późno, żeby można było za nie kupić niezbędne kolejne serwery.

Jednak potencjał tkwiący w internetowej społeczności nasza-klasa.pl szybko zauważyli inwestorzy, którzy zaczęli składać mu oferty.

Popowicz zdecydował się na European Founders, ponieważ według niego zarządzają największe autorytety branży internetowej: bracia Samwers. Fundusz zasilili portal nie tylko finansowo, ale także przekazał wiedzę na temat e-biznesu.

W przyszłości założyciel portalu nie wyklucza odsprzedania większej części udziałów.

~Redi, MoniczkaBLUE



Redakcja

GreenPress

Współpracujący nauczyciele:

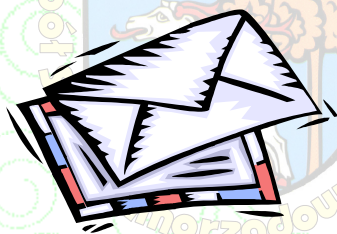
- Pani Teresa Gorajewska
- Pan Zygmunt Sikorski

Redaktor naczelny: Maciej Kasprzyk (3B)

Zastępca redaktora naczelnego: Mateusz Kasztelan (2A)

Zespół redakcyjny:

- Kamil Bochenek (2A)
- Paulina Grajewska (2D2)
- Monika Kolenda (2D2)
- Paula Ostrowska (1B)
- Agnieszka Kasztelan (1C)
- Milena Lamek (1C)
- Ola Mikłasz (1C)
- Weronika Trojanowska (1C)



Nasz adres e-mail:

greenpress.elk@gmail.com

